



BOSCH

Registrer
dit nye apparat
på MyBosch nu,
og få gratis fordele:
[bosch-home.com/
welcome](https://bosch-home.com/welcome)



Vaskemaskine

WAN...

da Brugs- og opstillingsvejledning

Den nye vaskemaskine

Du har valgt at anskaffe en vaskemaskine fra Bosch.

Brug et par minutter til at læse denne tekst, så du kan lære alle fordelene ved din vaskemaskine at kende.

Alle vaskemaskiner, der leveres fra vores fabrik, bliver grundigt kontrolleret for fejl og mangler, så vi kan være sikre på, at de lever op til de høje kvalitetskrav, som mærket Bosch står for.

Der findes yderligere oplysninger om vores produkter, tilbehør, reservedele og service på vores hjemmeside www.bosch-home.com eller ved henvendelse til vores kundeservicecentre.

Hvis betjenings- og opstillingsvejledningen beskriver forskellige modeller, henvises til forskellene på de pågældende steder.



Tag først vaskemaskinen i brug, når du har læst denne betjenings- og opstillingsvejledning!

Generelt om symboler, signalord, tips og procedurer

Advarsel!

Kombination af dette symbol og signalord advarer om en potentielt farlig situation. Tilsidesættelse af denne anvisning kan medføre tilskadekomst og død.

Pas på!

Dette signalord advarer om en potentielt farlig situation. Tilsidesættelse af denne anvisning kan medføre materielle skader og/eller miljøskader.

Anvisning / tip

Anvisninger om optimal brug af maskinen / andre nyttige oplysninger.

1. 2. 3. / a) b) c)

Handlingsrækkefølger angives med tal eller bogstaver.

■ / -

Opremsninger vises med en firkant-bullet eller med en skråstreg.

Indholdsfortegnelse

 Anvendelse iht. formål	4	 Vaskemiddel	23
 Sikkerhedsanvisninger	5	Korrekt valg af vaskemiddel	23
Børn/personer/kæledyr	5	Energibesparelse og vaskemiddel	24
Installation	6	P+ Ændring af programmeres standardindstillinger	24
Funktion	8	Centrifugeringshastighed	24
Rengøring/vedligeholdelse	9	Færdig om	25
 Miljøbeskyttelse	11	P+ Ekstra programindstillinger	25
Emballage/kassering af vaskemaskine	11	Speed Eco	25
Energisparetips	11	 Betjening af maskinen	26
 Opstilling og tilslutning	11	Klargøring af vaskemaskinen	26
Leveret med vaskemaskinen	11	Tænde for maskinen/valg af program	26
Sikkerhedsanvisninger	12	Ændring af programmets standardindstillinger	26
Opstillingssted	13	Valg af ekstra programindstillinger	26
Installation på en sokkel eller et trægulv	13	Ilægning af vasketøj i tromlen	27
Opstilling på en sokkel med skuffe	13	Dosering og ihældning af vaskemidler og plejemidler	27
Installation under en bordplade	13	Start af programmet	28
Fjernelse af transportsikringer	13	Børnesikring	29
Længder af slanger og ledninger	14	Efterfyldning/udtagning af vasketøj	29
Vandtilførsel	14	Ændring af program	29
Vandafløb	15	Annullering af program	29
Indjustering til vandret	16	Programslut ved skyllestop	30
Elektrisk tilslutning	17	Programslut	30
Inden den første vask	17	Udtagning af vasketøj/slukning af maskinen	30
Transport	18	 Sensorer	30
 Lær maskinen at kende	19	Automatisk registrering af vasketøjsmængde	30
Vaskemaskine	19	Afbalanceringsystem	30
Betjeningspanel	20	 Indstillinger	31
Display	20	 Rengøring og vedligeholdelse	31
 Vasketøj	22	Maskinens kabinet/ betjeningspanel	32
Forberedelse af vasketøjet	22	Tromle	32
Sortering af vasketøj	22		
Stivelse	23		
Farvning/blegning	23		
Iblødsætning	23		

Afkalkning	32
Sæbeskuffe og kabinet	32
Pumpen er blokeret	33
Afløbsslangen er blokeret ved vandlåsen.	34
Tilstopet filter i vandforsyning	34
 En fejl - hvad gør man?	35
Nødåbning	35
Yderligere oplysninger på displayet.	36
En fejl - hvad gør man?	36
 Kundeservice	38
 Tekniske data	39
 Aqua-Stop garanti.	39



Anvendelse iht. formål

- Apparatet er kun beregnet til privat husholdningsbrug.
- Apparatet må ikke opstilles eller anvendes på steder med frostfare og/eller med udenørs forhold. Apparatet kan blive beskadiget, hvis restvand inde i apparatet fryser til is. Hvis slangerne fryser, kan de knække/springe.
- Dette apparat må kun bruges i private husholdninger til vask af vasketøj, som tåler maskinvask, og til vask af uld, som tåler håndvask (se plejemærkerne på tøjet). Enhver anden anvendelse er ikke anvendelse i henhold til apparatets formål og er ikke tilladt.
- Dette apparat er beregnet til drift med ledningsvand under anvendelse af gængse vaskemidler og plejeprodukter (beregnet til brug i vaskemaskiner).
- Dette apparat er beregnet til brug op til en højde på maksimalt 4000 meter over havets overflade.

Inden apparatet tages i brug:

Kontroller apparatet for synlige skader. Tag ikke apparatet i brug, hvis det er beskadiget. Kontakt leverandøren eller kundeservice i tilfælde af problemer.

Læs og følg anvisningerne i brugs- og installationsvejledningen og alle andre dokumenter, som følger med apparatet.

Opbevar dokumentationen til senere brug eller til efterfølgende ejere af apparatet.

Sikkerhedsanvisninger

Følgende sikkerhedsanvisninger og advarsler har som formål at beskytte brugeren mod tilskadekomst og at forhindre materielle skader på omgivelserne.

Det er derudover vigtigt at tage de nødvendige forholdsregler og udvise den nødvendige omhu ved installation, vedligeholdelse, rengøring og betjening af apparatet.

Børn/personer/kæledyr

Advarsel Livsfare!

Børn og personer, som ikke er i stand til at vurdere de risici, der er forbundet med brugen af apparatet, kan komme til skade eller komme i livsfarlige situationer. Vær derfor opmærksom på følgende:

- Apparatet må bruges af børn over 8 år og af personer med reducerede fysiske, sensoriske eller mentale evner eller af personer med manglende erfaring eller viden, hvis de er under opsyn eller er blevet instrueret om sikker brug af apparatet af og har forstået den potentielle risiko, som brugen af apparatet indebærer.

- Børn må ikke lege med apparatet.
- Børn må ikke rengøre eller vedligeholde apparatet uden at være under opsyn.
- Hold børn under 3 år og kæledyr borte fra apparatet.
- Lad ikke apparatet være uden opsyn, når der er børn eller personer i nærheden, som ikke er i stand til at vurdere risikoen.

Advarsel Livsfare!

Børn kan låse sig inde i apparatet og derved komme i en livsfarlig situation.

- Opstil ikke apparatet bag en dør, fordi dette kan spærre for apparatets luge eller forhindre, at den kan åbnes helt.
- Gør følgende, når apparatets skal kasseres: Træk netstikket ud af kontakten, **inden** nedledningen klippes over, og ødelæg derefter låsen i apparatets luge.

Advarsel Fare for kvælning!

Børn kan blive fanget i emballage/plastfolie eller emballagedele, hvis de får lov til at lege med dem, eller de kan trække dem over hovedet og blive kvalt. Hold emballage, plastfolie og emballagedele udenfor børns rækkevidde.

Advarsel

Fare for forgiftning!

Vaskemidler og plejeprodukter kan forårsage forgiftning, hvis de indtages.

Søg læge, hvis sådanne midler ved et uheld indtages. Opbevar vaskemidler og plejeprodukter utilgængeligt for børn.

Advarsel

Fare for forbrænding!

Når der vaskes ved høje temperaturer, bliver glasset i apparatets luge meget varmt. Sørg for, at børn ikke rører ved lugen, når den er varm.

Advarsel

Irritation af øjne/hud!

Vaskemidler og plejeprodukter kan forårsage irritation, hvis de kommer i kontakt med øjne/hud.

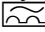
Skyl øjne/hud grundigt i tilfælde af kontakt med vaskemidler og plejeprodukter. Opbevar vaskemidler og plejeprodukter utilgængeligt for børn.

Installation

Advarsel

Fare for elektrisk stød/brand/materiel skade/beskadigelse af apparatet!

Det kan medføre farlige situationer, hvis apparatet ikke bliver installeret korrekt. Overhold følgende anvisninger:

- Netspændingen i stikkontakten skal svare til den mærkespænding, som er angivet på apparatet (typeskiltet). Tilslutningseffekten og den krævede sikringsstørrelse er angivet på typeskiltet.
- Netstikket og sikkerhedsstikkontakten skal passe sammen, og jordforbindelsen skal være korrekt installeret.
- Installationen skal have et tilstrækkeligt stort ledningstværsnit.
- Der skal altid være fri adgang til netstikket. Hvis dette ikke er muligt, skal der for at opfylde de relevante sikkerhedsforskrifter indbygges en afbryder (alpolet afbryder) i den permanente installation i overensstemmelse med lovgivningen for elektriske installationer.
- Hvis der bruges en fejlstrømsafbryder, skal den være forsynet med følgende mærke: . Kun med dette mærke er det sikret, at fejlstrømsafbryderen opfylder den gældende lovgivning.

 Advarsel**Fare for elektrisk stød/brand/
materiel skade/beskadigelse
af apparatet!**

Ændring eller beskadigelse af apparatets netledning kan medføre elektrisk stød, kortslutning eller brand som følge af overophedning. Netledningen må ikke lægges i løkker, blive klemt eller ændret, og den må ikke komme i kontakt med varmekilder.

 Advarsel**Brandfare/fare for materiel
skade/beskadigelse af
apparatet!**

Anvendelse af forlængerledninger og multistik kan medføre brand på grund af overophedning eller kortslutning.

Tilslut apparatet direkte i en korrekt installeret stikkontakt med jordforbindelse. Brug ikke forlængerledninger, stikdåser med flere udtag eller dobbeltstik.

 Advarsel**Fare for tilskadekomst/
materiel skade/beskadigelse
af apparatet!**

- Apparatet kan vibrere eller bevæge sig under driften med potentiel fare for tilskadekomst eller materielle skader. Placer apparatet på et rent, plant og solidt underlag, og indjuster apparatet til vandret med skruefødderne ved hjælp af et vaterpas.
- Hvis apparatet transporteres eller løftes i dele, der stikker ud (f.eks. apparatets luge), kan de knække af og derved forårsage tilskadekomst. Brug ikke dele, der stikker ud fra apparatet, til at transportere eller løfte det med.

 Advarsel**Fare for tilskadekomst!**

- Apparatet er meget tungt. Der er fare for tilskadekomst, når det løftes. Løft ikke apparatet alene.
- Apparatet har skarpe kanter, som kan forårsage snitsår i hænderne. Hold ikke på de skarpe kanter, når apparatet løftes. Brug beskyttelseshandsker, når det løftes.

- Der er fare for snubling og tilskadekomst, hvis apparatets slanger og netledning ikke forlægges korrekt.
Læg slanger og ledninger, så der ikke er fare for snubling.

Pas på!

Fare for materiel skade/ beskadigelse af apparatet

- Hvis vandtrykket er for højt eller for lavt, fungerer apparatet eventuelt ikke korrekt, og der kan også opstå materiel skade eller beskadigelse af apparatet. Kontroller, at vandtrykket i forsyningsnettet er mindst 100 kPa (1 bar), og at det ikke overstiger 1000 kPa (10 bar).
- Ændring eller beskadigelse af vandtilførselsslangerne kan medføre materiel skade eller beskadigelse af apparatet.
Vandslangerne må ikke lægges i løkker, blive klemt, ændres eller blive beskadiget.
- Anvendelse af slanger af andre fabrikater til tilslutning af vandtilførslen kan medføre materiel skade eller beskadigelse af apparatet. Brug kun de slanger, som er leveret med apparatet, eller slanger, der er købt som originale reservedele.

- Under transport er apparatet sikret med transportsikringer. Hvis transportsikringerne ikke fjernes, før apparatet tages i brug, kan det blive beskadiget.
Det er vigtigt at fjerne alle transportsikringer helt, inden apparatet tages i brug første gang. Sørg for at opbevare transportsikringerne til senere brug. Hvis apparatet skal transporteres, er det vigtigt, at transportsikringerne bliver placeret i apparatet igen for at forhindre beskadigelse under transporten.

Funktion

Advarsel

Eksplodingsfare/brandfare!

Vasketøj, som er forbehandlet med rensmidler, som indeholder opløsningsmidler, f.eks. pletfjerner/renevæske, kan forårsage en eksplosion i tromlen.
Skyl vasketøjet grundigt i vand, inden det vaskes i maskinen.

Advarsel

Fare for forgiftning!

Rengøringsmidler, som indeholder opløsningsmidler, som f.eks. renevæske, kan afgive giftige dampe.
Brug ikke rengøringsmidler, der indeholder opløsningsmidler.

Advarsel

Fare for tilskadekomst!

- Hvis man støtter sig til/sidder på den åbne luge, kan apparatet vælte, hvilket kan medføre tilskadekomst. Brug ikke den åbne luge som støtte.
- Apparatets topplade kan knække, hvis personer står på den, hvilket kan medføre tilskadekomst. Stå ikke ovenpå apparatet.
- Der er fare for håndskader, hvis hænderne stikkes ind i tromlen, mens den stadig drejer rundt. Vent, til tromlen ikke længere drejer.

Advarsel

Fare for skoldning!

Når der vaskes ved høje temperaturer, er der fare for skoldning ved kontakt med det varme sæbevand (f.eks. når der løber varmt sæbevand ud i en håndvask). Stik aldrig hånden i varmt sæbevand.

Advarsel

Irritation af øjne/hud!

Vaskemidler og plejeprodukter kan sprøjte ud af sæbeskuffen, hvis den åbnes, mens apparatet er i drift.

Skyl øjne/hud grundigt i tilfælde af kontakt med vaskemidler og plejeprodukter. Søg læge, hvis sådanne midler ved et uheld indtages.

Pas på!

Fare for materiel skade/ beskadigelse af apparatet

- Hvis der lægges mere vasketøj i apparatet end den maksimalt tilladte mængde, kan apparatet eventuelt ikke fungere korrekt, eller der kan opstå materiel skade eller beskadigelse af apparatet. Overskrid ikke den maksimale mængde af tørt vasketøj. Sørg for at overholde de maksimale tøj mængder, som er angivet for hvert program → Supplement til installations- og betjeningsvejledningen.
- Anvendelse af en forkert mængde vaskemiddel eller rengøringsmiddel kan medføre materiel skade eller beskadigelse af apparatet. Følg producentens anvisninger ved anvendelse af vaskemidler, plejeprodukter og rengøringsmidler.

Rengøring/vedligeholdelse

Advarsel

Livsfare!

Apparatet drives med elektricitet. Der er fare for elektrisk stød ved kontakt med strømførende komponenter. Vær derfor opmærksom på følgende:

- Sluk for apparatet. Afbryd strømtilførslen til apparatet (træk netstikket ud).
- Rør aldrig ved netstikket med våde hænder.
- Hold i selve stikket, når netstikket tages ud af kontakten, og træk aldrig i netledningen, fordi dette kan beskadige den.
- Der må ikke foretages tekniske ændringer af apparatet eller dets funktioner.
- Reparationer og andre former for arbejde på apparatet må kun udføres af kundeservice eller af en elektriker. Det samme gælder for en eventuel udskiftning af netledningen.
- Der kan bestilles en netledning som reservedel hos kundeservice.

Advarsel

Fare for forgiftning!

Rengøringsmidler, som indeholder opløsningsmidler, som f.eks. renevæske, kan afgive giftige dampe. Brug ikke rengøringsmidler, der indeholder opløsningsmidler.

Advarsel

Fare for elektrisk stød/materiel skade/beskadigelse af apparatet!

Det kan medføre en kortslutning, hvis der trænger fugtighed ind i apparatet.

Apparatet må ikke rengøres med trykvand, damprensere, slange eller tryksprøjte.

Advarsel

Fare for tilskadekomst/materiel skade/beskadigelse af apparatet!

Anvendelse af reservedele og tilbehør af andre fabrikater er farligt og kan medføre materiel skade eller beskadigelse af apparatet.

Anvend af sikkerhedsmæssige grunde kun originale reservedele og originalt tilbehør.

Pas på!

Fare for materiel skade/beskadigelse af apparatet

Rensemidler og midler til forbehandling af vasketøj (f.eks. pletfjerner, forbehandlingspray osv.) kan forårsage skader, hvis de kommer i kontakt med apparatets overflader. Vær derfor opmærksom på følgende:

- Lad ikke sådanne midler komme i kontakt med apparatets overflader.
- Apparatet må kun rengøres med vand og en blød fugtig klud.
- Fjern altid dråber eller rester af vaskemiddel med det samme.


Miljøbeskyttelse

Emballage/kassering af vaskemaskine



Bortskaf emballagen under hensyntagen til miljøet. Dette produkt er mærket i henhold til det europæiske direktiv 2012/19/EU om affald af elektrisk og elektronisk udstyr (Waste Electrical and Electronic Equipment - WEEE). Dette direktiv angiver rammerne for indlevering og recycling af kasserede apparater gældende for hele EU.

Energisparetips

- Fyld vaskemaskinen med den maksimale mængde vasketøj svarende til det valgte program, fordi der derved opnås en optimal energi- og vandbesparelse.
Programoversigt
→ Supplement til installations- og betjeningsvejledningen.
- Vask normalt snavset tøj uden forvask.
- Energi- og vaskemiddelbesparelse ved vask af let eller normalt snavset tøj.
→ "Vaskemiddel" på side 23
- Temperaturerne, som kan vælges, er angivet i relation til plejeetiketterne på tekstilerne. Temperaturerne i vaskemaskinen kan afvige fra dette for at sikre den optimale forhold mellem energibesparelse og vaskeresultat.
- Vaskemaskinen skifter til energisparetilstand for at spare på energien. Efter få minutter slukkes belysningen i displayet, og tasten  blinker.
→ "Display" på side 20

- Hvis vasketøjet efterfølgende skal tørres i en tørretumbler, skal centrifugeringshastigheden vælges i henhold angivelserne fra tørretumblerens producent.



Opstilling og tilslutning

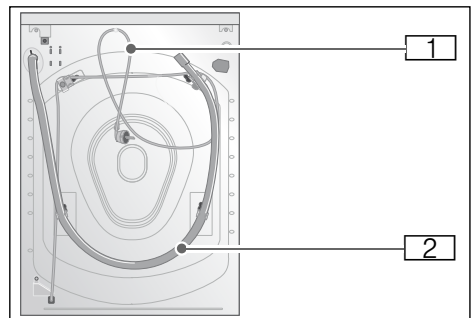
Leveret med vaskemaskinen

Anvisninger

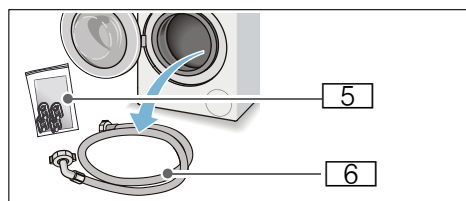
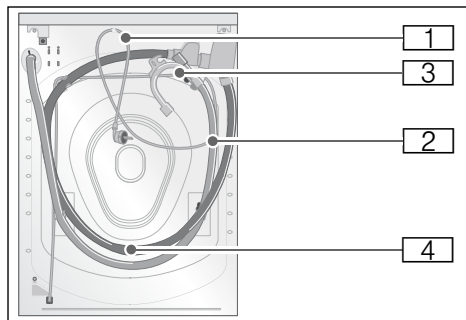
- Kontroller, om maskinen har transportskader. Maskinen må aldrig benyttes, hvis den er beskadiget. Kontakt forhandleren, hvor maskinen er købt, eller kundeservice, hvis der konstateres skader.
- Væde i tromlen stammer fra den afsluttende afprøvning af maskinen.

Indholdet i tromlen og medfølgende slanger kan variere, afhængigt af modellen.

■ Standard / Aqua-Secure



■ Aqua-Stop



- 1 Netledning
- 2 Afløbsslange
- 3 Rørbøjning til fastgørelse af afløbsslangen*
- 4 Vandtilførselsslange på modeller med Aqua-Stop
- 5 Pose:

- Installations- og betjeningsvejledning + supplement til installations- og betjeningsvejledningen
- Liste over kundeserviceafdelinger*
- Garanti*
- Afdækninger til lukning af åbningerne, når transportsikringerne er blevet fjernet
- Måleanordning* til flydende vaskemiddel
- Adapter med tætningskive fra 21 mm = 1/2" til 26,4 mm = 3/4"

- 6 Vandtilløbsslange ved model Standard/Aqua-Secure
- * afhængigt af model

Endvidere er det nødvendigt med et slangespændebånd (24 - 40 mm diameter, fås i specialforretninger) til brug ved tilslutning af afløbsslangen til en vandlås.

Nyttigt værktøj

- Vatterpas til indjustering
- Skruenøgle:
 - nøglevidde 13 til løsning af transportsikringerne og
 - nøglevidde 17 til indjustering af maskinens fødder

Sikkerhedsanvisninger

Advarsel

Fare for tilskadekomst!

- Vaskemaskinen er meget tung. Vær forsigtig, når vaskemaskinen skal løftes/transporteres, og brug beskyttelseshandsker.
- Hvis vaskemaskinen løftes i dele, der stikker ud (f.eks. vaskemaskinens luge), kan delene knække af og forårsage tilskadekomst. Løft ikke vaskemaskinen i dele, der stikker ud.
- Der er fare for snubling og tilskadekomst, hvis maskinens slanger og netledning ikke forlægges korrekt. Forlæg slanger og ledninger, så der ikke er fare for snubling.

Pas på!

Beskadigelse af maskinen

Frosne slanger kan revne/springe. Vaskemaskinen må ikke opstilles på steder, hvor der er fare for frost eller udendørs.

Pas på!

Vandskader

Vandtilførselsslængens og afløbsslængens tilslutningssteder er under højt vandtryk. For at undgå lækager og vandskader skal anvisningerne i dette afsnit følges.

Anvisninger

- Udover de sikkerhedsoplysninger, som er anført her, kan det lokale vandværk og elforsyningsselskab have særlige krav, der skal opfyldes.
- I tvivlstilfælde skal maskinen tilsluttes af en fagmand.

Opstillingssted

Bemærk: Vaskemaskinen skal være opstillet stabilt, så den ikke bevæger sig under driften.

- Underlaget skal være fast og plant.
- Bløde gulve/gulvbelægninger er ikke egnede.

Installation på en sokkel eller et trægulv

Pas på!

Beskadigelse af maskinen

Vaskemaskinen kan "vandre" og vippe/vælte ned fra soklen under centrifugering.

Maskinens fødder skal fastgøres med vinkelbeslag.

Bestill.-nr. WMZ 2200, WX 975600, Z 7080X0

Bemærk: Opstilling på et trægulv:

- Placer om muligt vaskemaskinen i et hjørne,
- på en vandfast træplade (min. 30 mm tyk), som er skruet fast til gulvet.

Opstilling på en sokkel med skuffe*

Sokkel, bestill.-nr.: WMZ 20490, WZ 20490, WZ 20520

* Afhængigt af model

Installation under en bordplade

⚠ Advarsel Livsfare!

Der fare for elektrisk stød ved berøring af strømførende komponenter. Vaskemaskinens afdækningsplade må ikke fjernes.

Anvisninger

- Der kræves en nichebredde på 60 cm.
- Vaskemaskinen må kun opstilles under en gennemgående bordplade, som er fast forbundet med de tilstødende køkkenelementer.

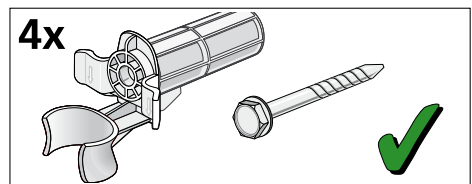
Fjernelse af transportsikringer

Pas på!

Beskadigelse af maskinen

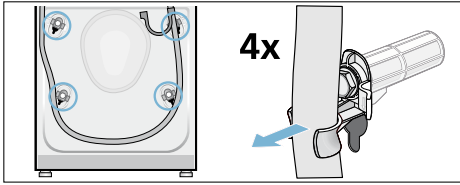
- Maskinen er beskyttet med transportsikringer under transport. Hvis transportsikringerne ikke fjernes, kan maskinen blive beskadiget, når den sættes i drift. Kontroller, at alle fire transportsikringer er helt fjernet, inden maskinen tages i brug første gang. Opbevar transportsikringerne på et sikkert sted.
- For at forhindre beskadigelse af maskinen, hvis den på et senere tidspunkt flyttes, skal transportsikringerne sættes ind i maskinen igen inden transporten.

Bemærk: Opbevar skruer og muffer sammenskruet på et sikkert sted.

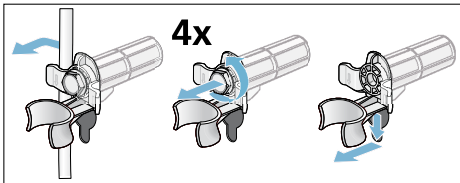


da Opstilling og tilslutning

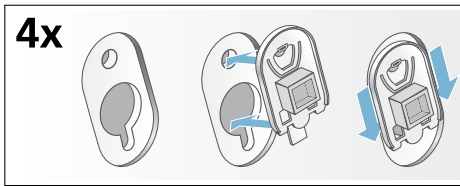
1. Tag slangerne ud af holderne.



2. Tag netledningen ud af holderne. Skru de fire transportsikringskrue ud, og fjern dem. Fjern mufferne.

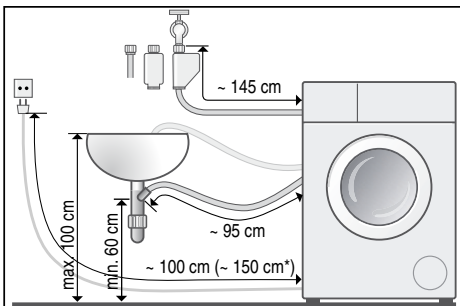


3. Sæt afdækningerne på. Fastgør afdækningerne ved at trykke på snapluknings-kroge.

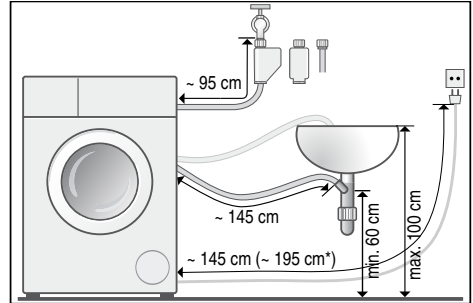


Længder af slanger og ledninger

■ Tilslutning i venstre side



■ Tilslutning i højre side



* afhængigt af model

Tip: Følgende komponenter kan købes i specialforretninger / hos vores kundeservice:

- Forlængelse til Aqua-Stop og koldt vandstilførselsslange (ca. 2,50 m), bestill.-nr. WMZ 2380, WZ 10130, Z 7070X0
- Der kan købes en længere tilførselsslange til standard-modeller (ca. 2,20 m), separat komponent-nr. hos kundeservice: 00353925

Vandtilførsel

⚠ Advarsel

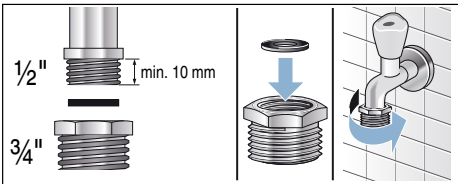
Fare for elektrisk stød!

Aqua-Stoppet indeholder en elektrisk ventil. Der er fare for elektrisk stød, hvis Aqua-Stop sikkerhedsventilen dypes i vand. Dyp ikke sikkerhedsventilen i vand.

Anvisninger

- Vaskemaskinen må kun bruges med koldt ledningsvand.
- Maskinen må ikke forbindes med blandingsbatteriet fra en trykløs varmtvandsbeholder.
- Der må ikke anvendes en brugt vandtilførselsslange. Anvend kun den leverede vandtilførselsslange eller en slange, som er købt hos en autoriseret forhandler.

- Vandtilførselsslagen må ikke have knæk eller være i klemme.
- Vandtilførselsslagen må ikke ændres (afkortes, skæres igennem), fordi dens styrke i givet fald ikke længere kan garanteres.
- Spænd kun skrueforbindelserne til manuelt. Hvis skrueforbindelserne bliver strammet for meget med et værktøj (en tang), kan gevindet blive beskadiget.
- Ved tilslutning til en 21 mm = 1/2" hane, skal der først monteres en adapter* med en tætningssskive fra 21 mm = 1/2" til 26,4 mm = 3/4".



Optimalt vandtryk i vandforsyningsnettet:

Minimum 100 kPa (1 bar)

Maksimum 1000 kPa (10 bar)

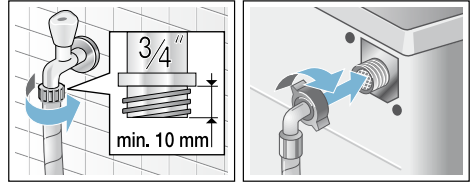
Ved åben hane skal vandgennemstrømningen være mindst 8 l/min.

Hvis vandtrykket er højere, skal der installeres en reduktionsventil.

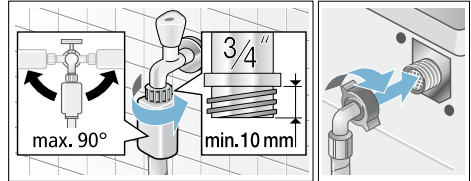
Tilslutning

Tilslut vandtilførselsslagen på vandhanen (3/4" = 26,4 mm) og på vaskemaskinen (ikke nødvendigt på modeller med Aqua-Stop, fordi slangen her er permanent monteret):

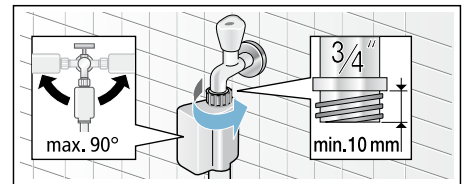
■ Model: **Standard**



■ Model: **Aqua-Secure**



■ Model: **Aqua-Stop**



Bemærk: Luk op for vandhanen med forsigtighed, og kontroller samtidig, at tilslutningsstederne er tætte. Skrueforbindelsen står under tryk fra vandforsyningsnettet.

Vandafløb

⚠ Advarsel **Fare for skoldning!**

Ved vask ved høje temperaturer kan berøring af det varme vaskevand medføre skoldning, f.eks. når varmt vaskevand pumpes ud i en håndvask. Stik ikke hænderne i varmt vaskevand.

* indeholdt i leveringen afhængigt af modellen

Pas på! Vandskade

Under udpumpningen er vandtrykket højt i afløbsslangen, som kan glide ud af håndvasken eller af tilslutningsstedet. Fastgør afløbsslangen, så den ikke kan glide ud.

Pas på! Skader på apparat/tekstiler

Hvis afløbsslangens ende er dykket ned i det udpumpede vand, kan vandet blive suget tilbage i apparatet og beskadige både apparat og tøj.

Kontroller, at:

- Afløbet i vasken ikke er lukket.
- Afløbsslangens ende ikke bliver dykket ned i det udpumpede vand.
- Vandet løber hurtigt nok ud.

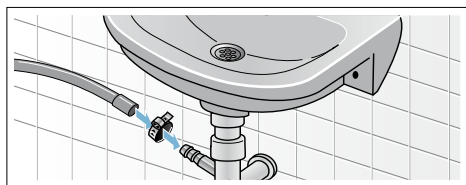
Anvisninger

- Afløbsslangen må ikke have knæk eller blive udsat for træk i længderetningen.
- Højdeforskel mellem opstillingsflade og afløb: min. 60 cm, maks. 100 cm

Afløbsslangen kan forlægges på følgende måder:

■ Afløb i en vandlås

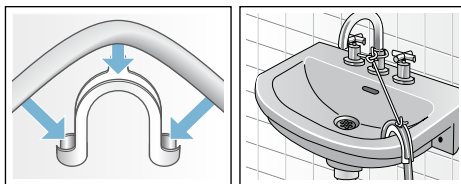
Tilslutningsstedet skal sikres med et spændebånd, Ø 24-40 mm (fås i en faghandel).



■ Afløb i en håndvask

Fastgør afløbsslangen, så den ikke kan glide ud.

Røjbøjning fås hos kundeservice:
Enkelt-del-nummer 00655300

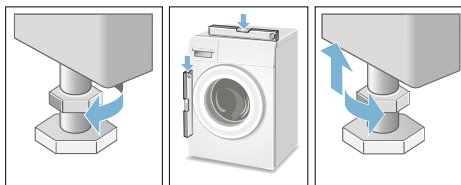


Indjustering til vandret

Indjuster vaskemaskinen til vandret med et vaterpas.

Forkert indjustering kan medføre kraftig støj, vibrationer, og at maskinen "vandler".

1. Skru møtrikkerne løse med en skruenøgle ved at dreje dem i retning med uret.
2. Kontroller, at vaskemaskinen er indjusteret til vandret med et vaterpas, og indjuster den om nødvendigt. Indjuster højden ved at dreje maskinfoden. Alle fire maskinfødder skal stå fast mod underlaget.
3. Spænd kontramøtrikken til mod maskinens kabinet. Hold samtidig fast i maskinfoden, så højden ikke ændres. Kontramøtrikkerne skal være skruet fast op mod kabinettet på alle fire maskinfødder.



Elektrisk tilslutning

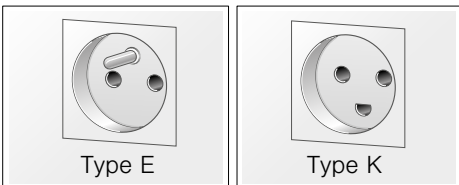
Advarsel **Livsfare!**

Der fare for elektrisk stød ved berøring af strømførende komponenter.

- Rør aldrig ved netstikket med våde hænder.
- Træk netledningen ud at kontakten ved at holde i selve stikket, og træk ikke i ledningen, fordi den kan blive beskadiget.
- Træk aldrig netstikket ud af kontakten, mens maskinen er i drift.

Apparatet er udstyret med et EU-Schuko-stik (sikkerhedsstik) og kan anvendes i Finland, Norge og Sverige. I Danmark er apparatet kun godkendt til brug i forbindelse med en stikkontakt type E hhv. type CEE7/7-S med et jordben.

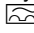
Hvis der kun findes en stikkontakt af type K på tilslutningsstedet, skal apparatet tilsluttes med en egnet stik-adapter. Kun på denne kan det sikres, at apparatet er korrekt sikkerhedsjordet. Denne adapter (tilladt til maks. 13 ampere) kan bestilles via kundeservice (reservedelsnr. 616581).



Overhold følgende anvisninger, og sørg for følgende:

Anvisninger

- Strømforsyningsspændingen og spændingen, som er angivet på vaskemaskinen (typeskiltet), skal være den samme. Tilslutningseffekten og den krævede sikringsstørrelse er angivet på typeskiltet.

- Vaskemaskinen må kun tilsluttes til en vekselstrømsforsyning via en korrekt installeret jordforbundet stikkontakt.
- Netstikket skal passe til kontakten.
- Lednings-tværsnittet skal være tilstrækkelig stort.
- Jordforbindelsen skal være installeret korrekt.
- Hvis det er nødvendigt at udskifte netledningen, skal den udskiftes af autoriseret elektriker. Nedledninger kan fås som reservedele hos kundeservice.
- Brug ikke multi-stik/-koblinger eller forlængerledninger.
- Hvis der anvendes et fejlstrømsrelæ, skal det være af en type, som er mærket med dette  symbol. Det er kun relæer med dette symbol, hvor det er sikret, at de aktuelt gældende lovkrav opfyldes.
- Der skal altid være adgang til netforsyningsstikket.
- Netledningen må ikke have knæk eller være i klemme og må ikke ændres eller skæres over.
- Nedledningen må ikke komme i kontakt med varmekilder.

Inden den første vask

Vaskemaskinen er blevet grundigt aftestet, inden den forlod fabrikken. Udfør den første vask **uden** vasketøj for at fjerne eventuelle produktionsrester og restvand fra aftestningen.

Bemærk: Vaskemaskinen **skal** **installeres** og **tilsluttes** korrekt.

→ Side 11

1. Kontroller maskinen.
Bemærk: Maskinen må aldrig benyttes, hvis den er beskadiget. Kontakt kunde-service.
2. Fjern beskyttelsesfolien fra arbejdspladen og betjeningspanelet.

da Opstilling og tilslutning

3. Stik netstikket i kontakten
4. Luk op for vandhanen.
5. Læg ikke vasketøj i maskinen. Luk lugen.
6. Udfør programmet **Bomuld 90 °C**.
7. Luk sæbeskuffen op.
8. Hæld ca. 1 liter vand i rum **II**.
9. Hæld et almindeligt vaskemiddel i rum **II**.

Bemærk: Brug kun halvdelen af den mængde vaskemiddel, som producenten anbefaler, for at undgå skumdannelse. Brug ikke vaskemidler beregnet til uld og finvask.

10. Luk sæbeskuffen.
11. Tryk på tasten $\triangleright \square \square$.
12. Sluk for maskinen, når programmet er slut.

Vaskemaskinen er nu klar til brug.

Transport

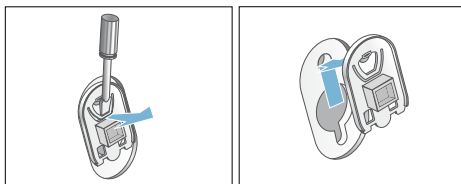
f.eks. ved en flytning

Forberedelse:

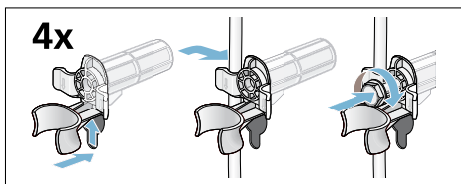
1. Luk for vandhanen.
2. Fjern vandtrykket fra vandtilførselsslagen.
→ *"Tilstoppet filter i vandforsyning" på side 34*
3. Pump det resterende sæbevand ud.
→ *"Pumpen er blokeret" på side 33*
4. Afbryd strømtilførslen til maskinen.
5. Fjern slangerne.

Montage af transportsikringer:

1. Fjern afdækningerne, og opbevar dem et sikkert sted.
Tag eventuelt en skruetrækker til hjælp.



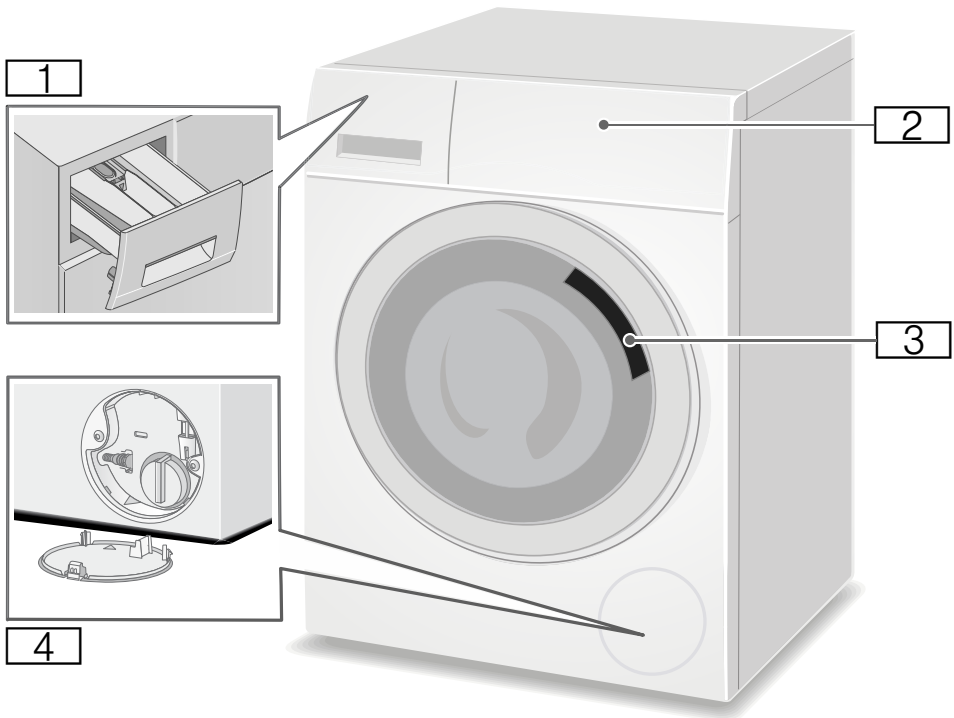
2. Sæt alle fire muffer ind. Klem netledningen fast i holderne. Sæt skruerne ind, og spænd dem til.



Inden maskinen tændes igen:

Anvisninger

- Transportsikringerne **skal** være fjernet.
→ *"Fjernelse af transportsikringer" på side 13*
- Gør følgende for at forhindre, at der løber ubrugt vaskemiddel ud i afløbet ved næste vask: Hæld ca. 1 liter vand i rum **II**, og start programmet **Udpumpning**.

 **Lær maskinen at kende****Vaskemaskine**

- 1** Sæbeskuffe
- 2** Betjeningspanel/Display
- 3** Luge med håndtag
- 4** Serviceklap

da Lær maskinen at kende

Betjeningspanel

Betjeningspanelet varierer afhængigt af modellen



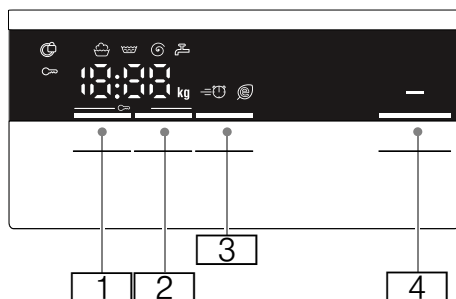
1 Programmer → Supplement til installations- og betjeningsvejledning.

2 Programvælger

3 Display med indstillinger og oplysninger

Display

Bemærk: Tabellen viser en oversigt over mulige indstillinger og oplysninger i displayet, disse varierer afhængigt af modellen.



Tast	Display indikator	Beskrivelse
		Valgbar Centrifugeringshastighed I o/min., = uden centrifugering, kun udpumpning. - - - = skyllestop
	f.eks. 2:30 1-24 h	Færdig om Programvarigheden afhænger af programvalget i h:min (timer: minutter) Programslut ("Færdig om" tid) efter ...h (timer)
		Ekstra programindstillinger: → Side 25 Speed Eco
		Tast til start af program, afbrydelse af program f.eks. for at efterfylde vasketøj, og til afslutning af et program
* afhængigt af model ** afhængigt af det valgte program, indstillingerne og modellen		

Yderligere oplysninger på displayet

Display indikator	Beskrivelse
	Anbefalet tøjængde
Programforløb:	
	Hovedvask
	Skylning
	Centrifugering
End	Programslut
- - -	Programslut ved skyllestop
* afhængigt af model ** afhængigt af det valgte program, indstillingerne og modellen	

Display indikator	Beskrivelse
	Vaskemaskinens luge → "Efterfyldning/udtagning af vasketøj" på side 29 → "En fejl - hvad gør man?" på side 35
	Vandhane → "En fejl - hvad gør man?" på side 35
	Børnesikring → "Børnesikring" på side 29 → "En fejl - hvad gør man?" på side 35
E:--	Fejl-indikator → "Yderligere oplysninger på displayet" på side 36
- 4	Indstilling af signal → "Indstillinger" på side 31
* afhængigt af model ** afhængigt af det valgte program, indstillingerne og modellen	

Bemærk: Energisparetilstand

Vaskemaskinen skifter til energisparetilstand for at spare på energien. Efter få minutter slukkes belysningen i displayet, og tasten blinker. Tryk på en vilkårlig tast for at aktivere belysningen. Energisparetilstanden bliver ikke aktiveret, hvis programmet er i gang.



Vasketøj

Forberedelse af vasketøj

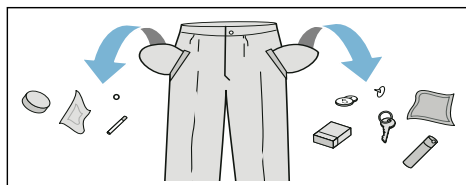
Pas på!

Beskadigelse af maskinen/tekstiler

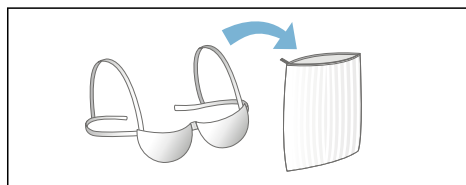
Uvedkommene genstande (f.eks. mønter, papirklips, nåle, søm) kan beskadige vasketøjet eller komponenter i vaskemaskinen.

Gør derfor følgende ved forberedelsen af vasketøjet:

- Tøm alle lommer.



- Kontroller vasketøjet, og fjern eventuelle metalgenstande (papirclips, osv.).
- Vask sart tekstil i et net/vaskepose (strømpebukser, bøjle-BH'er, osv.).



- Fjern gardinkroge, eller vask gardiner i en vaskepose.
- Luk lynlåse, knap dyne- og pudebetræk.
- Børst sand ud af lommer og flipper.

Sortering af vasketøj

Sorter vasketøjet i henhold til plejeanvisningerne og producentens oplysninger på plejeetiketterne, afhængigt af:

- Stofftype/materiale
- Farve

Bemærk: Vasketøjet kan blive misfarvet eller bliver ikke vasket ordentligt rent. Vask hvidt og kulørt tøj hver for sig.

Vask nyt kulørt tøj enkeltvis den første gang.

- Tilsmudsning

Vask tøjet sammen med andet vasketøj med samme tilsmudsningsgrad.

Eksempler på tilsmudsningsgrader:

→ "Energibesparelse og vaskemiddel" på side 24

- **Let snavset:** Vask uden forvask, vælg om ønsket indstillingen

Speed

- **Normalt snavset**
- **Meget snavset:** Læg mindre vasketøj i maskinen, vælg et program med forvask
- **Pletter:** Pletter skal fjernes/forbehandles, mens de er friske. Dup dem først med sæbevand, gnid ikke. Vask derefter vasketøjet med et passende program. Hårdnakkede eller indtørrede pletter kan nogen gange først fjernes efter flere gange vask.

- Symboler på plejeetiketter

Bemærk: Tallene i symbolerne angiver den maksimale vasketemperatur, som tøjet kan vaskes ved.



Tåler normal vask, f.eks. programmet Bomuld



Kræver skånsom vask, f.eks. programmet Strygelet



Kræver en særlig skånsom vask, f.eks. programmet Finvask/Silke



Tåler håndvask, f.eks. programmet Uld



Tåler ikke vask i maskine.

Stivelse

Bemærk: Vasketøjet må ikke behandles med skyllemiddel.

Der kan anvendes flydende stivelse i programmer, som f.eks. **Skyl** og **Bomuld**. Hæld stivelse i rum ☼ (skal evt. først renses) i henhold til procentens anvisninger.

Farvning/blegning

Der må kun farves i normalt omfang for en husholdning. Salt kan beskadige det rustfrie stål. Følg altid farveproducentens anvisninger.

Vaskemaskinen må **ikke** bruges til blegning af vasketøj.

Iblødsætning

1. Hæld iblødsætningsmiddel/vaskemiddel i rum II i henhold til procentens anvisninger.
2. Vælg det ønskede program.
3. Tryk på tasten ▷|| for at starte programmet.
4. Tryk på tasten ▷|| efter ca. ti minutter for at sætte programmet på pause.
5. Tryk efter den ønskede iblødsætningstid på tasten ▷|| for at fortsætte eller ændre programmet.

Anvisninger

- Læg vasketøj med samme farve i maskinen.
- Der skal ikke bruges mere vaskemiddel, fordi iblødsætningsvandet bruges til vasken.



Vaskemiddel

Korrekt valg af vaskemiddel

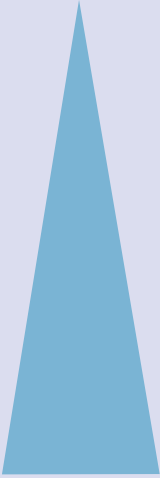
Plejeetiketterne på tøjet er afgørende for valget af korrekt vaskemiddel, temperatur og behandling af vasketøjet. → Se også www.sartex.ch

På www.cleanright.eu findes der flere oplysninger om vaskemidler, plejeprodukter og rengøringsmidler til brug i hjemmet.

- **Standard vaskemiddel med optisk hvidt**
Egnet til hvidt vasketøj af bomuld eller hør, som tåler kogning
Program: Bomuld/
koldt - maks. 90 °C
- **Vaskemiddel til kulørt vask uden blegemiddel eller optisk hvidt**
Egnet til kulørt vasketøj af bomuld eller hør
Program: Bomuld/
koldt - maks. 60 °C
- **Vaskemiddel til kulørt vask/finvask uden optisk hvidt**
Egnet til kulørt strygelet vasketøj, syntetiske fibre
Program: Strygelet/
koldt - maks. 60 °C
- **Vaskemiddel til finvask**
Egnet til sarte, fine tekstiler, silke eller viskose
Program: Finvask/Silke/
koldt - maks. 40 °C
- **Vaskemiddel til tekstiler af uld**
Egnet til vask af uld
Uld/
koldt - maks. 40 °C

Energibesparelse og vaskemiddel

Ved let snavset og normalt snavset tøj kan der spares energi (lavere vasketemperatur) og vaskemiddel.

Energibesparelse	Tilsmudsning/bemærkning
	<p>Let snavset Intet synligt snavs eller pletter. Tøjet har en let kropslugt, f.eks.:</p> <ul style="list-style-type: none"> ■ Let sommer-/sportsbeklædning (brugt nogle få timer) ■ T-shirts, skjorter, bluser (brugt maks. en dag) ■ Gæstedyne-/pudebetræk og håndklæder (brugt en dag)
	<p>Normalt snavset Synligt snavs eller få lette pletter, f.eks.:</p> <ul style="list-style-type: none"> ■ T-shirts, skjorter, bluser (svedige, brugt et par gange) ■ Håndklæder, dyne-/pudebetræk (brugt maks. en uge)
	<p>Meget snavset Tydeligt synligt snavs og/eller pletter, f.eks. viskestykker, babytøj, arbejdstøj</p>
<p>Temperatur iht. plejeetiket og anbefalet vaskemiddelmængde til meget snavset vasketøj</p>	

Bemærk: Følg altid producentens anvisninger ved dosering af vaskemiddel/tilsætningsstoffer/plejemidler og rengøringsmidler.
→ "Dosering og ihældning af vaskemidler og plejemidler" på side 27

P+ Ændring af programmets standardindstillinger

Programmernes forindstillinger er udført fra fabrikens side og vises i displayet, så snart et program er valgt.

Forindstillingerne kan ændres ved at trykke gentagne gange på de pågældende taster, indtil de ønskede indstillinger vises i displayet.

Bemærk: Hvis der trykkes vedvarende på en tast, bliver alle programindstillingerne automatisk bladet igennem. Når der trykkes på knappen igen, er det igen muligt at ændre indstillingerne.

De mulige indstillinger varierer afhængigt af modellen.

Der findes en oversigt over indstillingsmuligheder for de enkelte programmer i supplementet til installations- og betjeningsvejledningen.

Centrifugeringshastighed

(⊙, Centrifugeringshastighed)

Afhængigt af programmets status kan centrifugeringshastigheden ændres (i o/min., omdrejninger i minuttet), inden programmet starter og under udførelsen.

Indstilling : Skyllevandet pumpes ud men uden centrifugering. Vasketøjet bliver liggende vådt i maskinen, f.eks. egnet til tøj, der ikke tåler centrifugering.

Indstilling - - -: (skyllestop) = ingen slutcentrifugering). Vasketøjet bliver liggende i vandet efter den sidste skylning.

Vælg "Skyllestop" for at forhindre, at vasketøjet bliver krøllet, hvis det ikke kan tages ud af maskinen umiddelbart efter, at programmet er afsluttet.

→ "Programslut ved skyllestop" på side 30

Bemærk: Den maksimalt mulige centrifugeringshastighed afhænger af modellen og af det valgte program.

Færdig om

(🕒, Færdig om)

Inden programmet startes, kan programmets afslutningstidspunkt indstilles ("Færdig om" tid) i spring på en time (h = time) op til maksimalt 24 timer.

Dette gøres således:

1. Vælg et program.
Programvarigheden for det valgte program vises, f.eks. **2:30** (timer:minutter).
2. Tryk gentagne gange på tasten **Færdig om**, til det ønskede antal timer vises.
3. Tryk på tasten **▷|||**.
Lugen bliver låst.
Det valgte antal timer (f.eks. **8 h**) vises i displayet og tælles ned, indtil vaskeprogrammet starter. Derefter vises programmets varighed.
Bemærk: Programvarigheden er inkluderet i den valgte "Færdig om" tid.

Mens timeren tælles ned, kan det forvalgte antal timer ændres på følgende måde:

1. Tryk på tasten **▷|||**.
2. Brug tasten **Færdig om** til ændring af timeantallet.
3. Tryk på tasten **▷|||**.

Under nedtællingen af timeren kan der tages tøj ud eller efterfyldes tøj, som ønsket.

Bemærk: Under programmets udførelse bliver programmets varighed automatisk justeret.

Bestemte faktorer kan påvirke programmets varighed, som f.eks.:

- Programindstillinger
- Vaskemiddeldosering (ved for kraftig skumdannelse bliver der aktiveret ekstra skylninger)
- Vasketøjets mængde/type (længere vasketid ved større tøj mængde eller ved tekstiler, der suger meget vand)
- Ubalance (f.eks. hvis store stykker vasketøj hænger sammen) afhjælpes ved flere påbegyndte centrifugeringer
- Svingninger i strømforsyningen
- Vandtrykket (indløbshastighed).

P+ Ekstra programindstillinger

De mulige indstillinger varierer afhængigt af modellen.

Der findes en oversigt over indstillingsmuligheder for de enkelte programmer i supplementet til installations- og betjeningsvejledningen.

Speed Eco

(=🕒 🌀, Speed Eco Perfect)

Tast med to indstillingsmuligheder for tilpasning af det valgte program:

- **Speed**
Vask på kortere tid med opnåelse af samme vaskeresultat, men med et større energiforbrug end det valgte program uden denne Speed indstilling.
Bemærk: Overskrid ikke den maksimale tøj mængde.

da Betjening af maskinen

- **Eco**
Energi-optimeret vask ved reduceret temperatur og forøget programvarighed med opnåelse af et sammenligneligt vaskeresultat som det valgte program uden denne Eco indstilling.

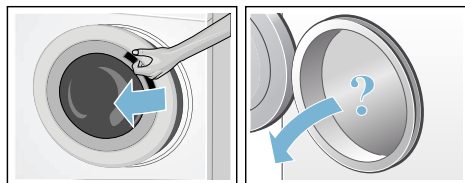
Når der trykkes på tasten **Speed Eco** én gang, vælges indstillingen **Speed**. Når der trykkes på tasten igen, aktiveres indstillingen **Eco**. Det pågældende symbol vises i displayet, når indstillingen bliver aktiveret. Hvis der trykkes på tasten endnu engang, bliver der ikke aktiveret nogen indstillinger.

Betjening af maskinen

Klargøring af vaskemaskinen

Anvisninger

- Vaskemaskinen **skal installeres** og **tilsluttes** korrekt.
→ "Opstilling og tilslutning" på side 11
 - Udfør en vask uden vasketøj, inden der vaskes tøj første gang.
→ "Inden den første vask" på side 17
1. Stik netstikket i kontakten.
 2. Luk op for vandhanen.
 3. Luk lugen op.
 4. Kontroller, at tromlen er helt tømt for vand. Pump om nødvendigt vandet ud.



Tænde for maskinen/valg af program

Bemærk: Hvis børnesikringen er aktiveret, skal den deaktiveres, før der kan indstilles et program.
→ "Børnesikring" på side 29

Vælg det ønskede program med programvælgeren. Programvælgeren kan drejes i begge retninger.

I indikatoren vises skiftevis programmets længde og den maksimale tøj mængde (når lugen er åben).

Ændring af programmets standardindstillinger

Forindstillingerne kan anvendes eller ændres.

Forindstillingerne ændres ved at trykke gentagne gange på den pågældende tast, indtil den ønskede indstilling vises.

Indstillingerne bliver aktiveret, uden at det er nødvendigt at bekræfte dem.

De bliver ikke gemt, når der slukkes for vaskemaskinen.

→ "Ændring af programmets standardindstillinger" på side 24

Programoversigt → Supplement til installations- og betjeningsvejledning.

Valg af ekstra programindstillinger

Vaskeprocessen tilpasses endnu bedre til det pågældende vasketøj ved at vælge ekstra indstillinger.

Indstillingerne kan vælges eller fravælges afhængigt af programforløbet.

Indikatorlampen for tasten lyser, når indstillingen er aktiveret.

Indstillingerne bliver ikke gemt, når der slukkes for vaskemaskinen.

→ "Ekstra programindstillinger" på side 25

Programoversigt → Supplement til installations- og betjeningsvejledning.

Ilægning af vasketøj i tromlen

Advarsel

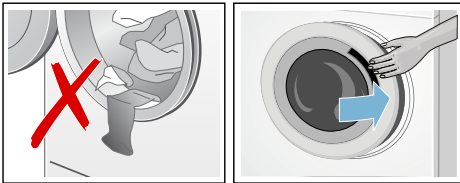
Livsfare!

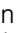
Vasketøj, som er forbehandlet med rensmidler, som indeholder opløsningsmidler, f.eks. pletfjerner/ rensvæsker, kan forårsage en eksplosion, når de er lagt i vaskemaskinen.

Skyl i givet fald vasketøjet grundigt i hånden, inden det lægges i maskinen.

Anvisninger

- Bland tøj med forskellige størrelser. Vasketøj med forskellige størrelser bliver bedre fordelt under centrifugeringen. Vasketøj, der vaskes enkeltvis, kan forårsage ubalance.
 - Overhold den angivne maksimale tøjmenge. Overfyldning af maskinen påvirker vaskeresultatet negativt og fremmer krølning.
1. Forsorteret vasketøj skal foldes ud, inden det lægges i maskinen.
 2. Kontroller, at der ikke kommer vasketøj i klemme mellem lugen og gummitætningen, og luk lugen.



Indikatorlampen for  tasten blinker for at angive, at vaskeprogrammet kan startes. Det er muligt at ændre indstillingerne.

→ "Ændring af programmets standardindstillinger" på side 24

→ "Ekstra programindstillinger" på side 25

Dosering og ihældning af vaskemidler og plejemidler

Pas på!

Beskadigelse af maskinen

Rensmidler og midler til forbehandling af vasketøj (f.eks. pletfjerner, forbehandlingsspray osv.) kan forårsage beskadigelse, hvis de kommer i kontakt med vaskemaskinens overflader.

Lad ikke sådanne midler komme i kontakt med vaskemaskinens overflader. Tør om nødvendigt rester af spray eller andre rester/dråber af med en fugtig klud.

Dosering

Doser vaskemidler og plejeprodukter i henhold til:

- Vandhårdhed (kan oplyses af vandværket).
- Producentens anvisninger på emballagen.
- Vasketøjets mængde.
- Tilsmudsningen

Ilægning

Advarsel

Irritation af øjne/hud!

Vaskemidler og plejemidler kan sprøjte ud af sæbeskuffen, hvis den åbnes, mens maskinen er i drift.

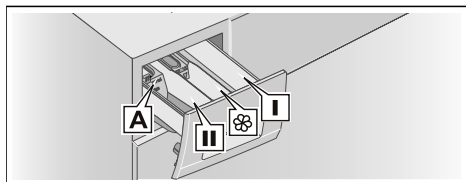
Luk sæbeskuffen op med forsigtighed. Skyl øjne/hud grundigt ved kontakt med vaske- og plejemidler.

Søg læge, hvis sådanne midler ved et uheld indtages.

Bemærk: Fortynd tyktflydende blødgøringsmidler og skyllemidler med lidt vand. Det forhindrer tilstopning af vaskemaskinens slanger.

da Betjening af maskinen

Hæld vaskemidler og plejemidler i de rigtige rum i sæbeskuffen:



Måleanordning A*	Til flydende vaskemidler
Rum II	Vaskemiddel til hovedvask, blødgøringsmiddel, blegemiddel, pletfjerner
Rum ☼	Skylemiddel, flydende stivelse. Overskrid ikke markeringen max.
Rum I	Vaskemiddel til forvask

* afhængigt af model

1. Træk sæbeskuffen så langt ud som muligt.
2. Hæld vaskemidler og/eller plejemidler i sæbeskuffen.
3. Luk sæbeskuffen.

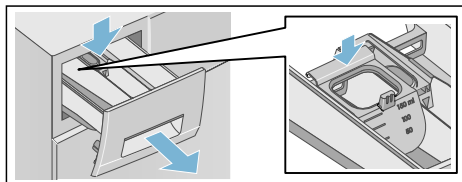
Måleanordning* til flydende vaskemidler

Placering af måleanordning for korrekt dosering af flydende vaskemiddel:

1. Træk sæbeskuffen ud. Tryk indsatsen ned, og træk sæbeskuffen helt ud af maskinen.
2. Skyd måleanordningen fremad, klap den ned, og lad den gå i indgreb.

* afhængigt af model


3. Sæt sæbeskuffen ind igen.



Bemærk: Anvend ikke måleanordningen til gel-vaskemiddel eller vaskepulver, ved programmer med forvask, eller hvis der valgt er "Færdig-om" tid.

Ved modeller uden måleanordning: Hæld flydende vaskemiddel i en egnet beholder, og læg den med i tromlen.

Start af programmet

Tryk på tasten . Indikatorlampen tændes, og programmet starter.

Der vises en "Færdig om" tid i displayfeltet, mens programmet bliver udført, eller programvarighed og programstatussymboler, når vaskeprogrammet er startet.
→ "Display" på side 20

Skumregistrering

Hvis der anvendes for meget vaskemiddel, kan der dannes for meget skum under vaskeprocessen. Der kan komme skum ud af sæbeskuffen. Vaskemaskinen aktiverer automatisk ekstra skylninger for at fjerne skummet. Dette forlænger programvarigheden.

Det er også muligt selv at fjerne skummet. Bland en spiseskefuld skyllemiddel med en 1/2 liter vand, og hæld blandingen i rum **II**. Denne blanding er ikke egnet til outdoor-beklædning, sportstøj eller tekstiler med dunfyld.

Bemærk: Brug mindre vaskemiddel til den samme mængde tøj ved den næste vask for at forhindre, at der dannes for meget skum.

Børnesikring

(☞ 3 sec.)

Maskinen kan låses for at forhindre, at de indstillede funktioner utilsigtet ændres.

Aktivering/deaktivering: Tryk samtidigt på tasterne **Centrifugeringshastighed** og **Færdig om** i ca. tre sekunder. Symbolet ☞ vises i displayet.

- ☞ lyser: Børnesikringen er aktiveret.
- ☞ blinker: Børnesikringen er aktiveret, og programvælgerens stilling er blevet ændret. Hvis programvælgeren stilles tilbage til det oprindelige program, lyser symbolet igen.

Anvisninger

- For at undgå, at programmet bliver afsluttet, skal programvælgeren ikke drejes længere end til positionen Fra. Hvis der slukkes for vaskemaskinen, mens programmet er i gang, og børnesikringen er aktiveret, fortsætter programmet, når der tændes for maskinen igen.
- Når programmet er slut, skal børnesikringen deaktiveres, før vasketøjet kan tages ud.
- Børnesikringen forbliver aktiveret, også når maskinen har været slukket.

Efterfyldning/udtagning af vasketøj

Efter at programmet er startet, kan der om ønsket tages tøj ud eller efterfyldes tøj.

Tryk på tasten ▷ for at sætte programmet på pause. Indikatorlampen for tasten ▷ blinker, og maskinen

kontrollerer, om det er muligt at efterfylde eller tage vasketøj ud.

- Hvis symbolet ☞ vises i displayet, er vaskemaskinens luge ikke låst. Der kan efterfyldes / tages vasketøj ud.

Anvisninger

- Lad ikke lugen stå åben for længe, når der efterfyldes / tages vasketøj ud, fordi der kan løbe vand fra vasketøjet ud.
- Visning af vasketøjsmængden er ikke aktiv under efterfyldning. Tryk på tasten ▷ for at fortsætte programmet.
- Hvis symbolet ☞ tændes i displayet, er det ikke muligt at efterfylde eller tage vasketøj ud.

Bemærk: Af sikkerhedsgrunde er maskinens luge låst, når vandstanden eller temperaturen er høj, eller når tromlen drejer rundt.

Ændring af program

Hvis der ved en fejltagelse er valgt et forkert program, kan det ændres på følgende måde:

1. Tryk på tasten ▷.
2. Vælg et andet program.
3. Tryk på tasten ▷. Det nye program starter fra begyndelsen.

Annullering af program


Ved programmer med høj temperatur:

1. Tryk på tasten ▷.
2. Nedkøling af vasketøjet: Tryk på **Skyl**.
3. Tryk på tasten ▷.



Ved programmer med lav temperatur:

1. Tryk på tasten ▷.
2. Vælg **Udpumpning**.
3. Tryk på tasten ▷.


Programslut ved skyllestop

- - - ⑥ vises i displayet, og indikatorlampen for tasten  blinker.

Fortsæt programmet ved at:

- trykke på tasten  (vasketøjet bliver centrifugeret ved standardindstillingen for centrifugeringshastighed*) eller
- vælge en centrifugeringshastighed eller indstille programvælgeren til **Udpumpning** og derefter trykke på tasten .

Programslut

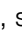
End vises i displayet, og indikatorlampen for tasten  slukkes.

Udtagning af vasketøj/ slukning af maskinen

1. Drej programvælgeren til position Fra. Vaskemaskinen bliver slukket.
2. Luk lugen op, og tag vasketøjet ud.
3. Luk for vandhanen.

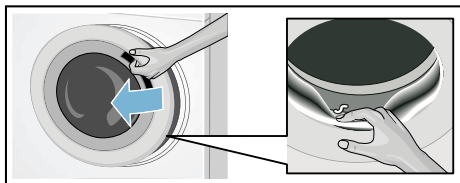
Bemærk: Ikke nødvendigt ved Aqua-Stop modeller.

Anvisninger

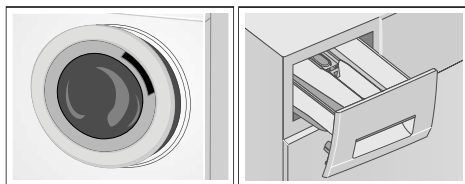
- Vent altid, til programmet er afsluttet, fordi vaskemaskinen ellers stadig kan være låst.
- Når programmet er slut, skifter vaskemaskinen over til energisparetilstand. Belysningen slukkes, og tasten  blinker. Tryk på en vilkårlig tast for at aktivere betjeningspanelet.
- Lad ikke vasketøj blive liggende i maskinen. Det kan krympe ved den efterfølgende vask eller smitte af på andet vasketøj.

* afhængigt af det valgte program → Programoversigt i supplementet til installations- og betjeningsvejledningen

- Fjern alle uvedkommende genstande fra tromlen eller fra gummitætningen – fare for rustdannelse.



- Tør gummitætningen og vaskemaskinens luge af.
- Lad lugen stå åben, så restvand kan fordampe.



Sensorer

Automatisk registrering af vasketøjsmængde

Den automatiske registrering af vasketøjsmængde afpasser vandforbruget perfekt til hvert program afhængigt af stoftype og tøjsmængde.

Afbalanceringsystem

Det automatiske afbalanceringsystem registrerer ubalance og sørger for at fordele tøjet jævnt ved gentagne gange at starte og stoppe centrifugeringen.

Hvis vasketøjet er ekstremt ujævnt fordelt, bliver centrifugeringen reduceret eller af hensyn til sikkerheden slet ikke udført.

Bemærk: Læg både større og mindre stykker vasketøj jævnt fordelt i tromlen. → "En fejl - hvad gør man?" på side 35

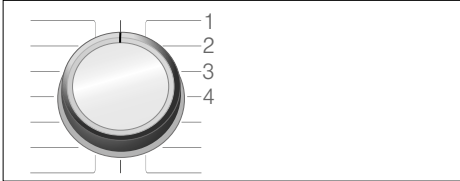


Indstillinger

Følgende indstillinger kan ændres:

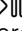
- Lydstyrken for akustiske signaler (f.eks. ved programslut) og/eller
- Lydstyrke for tastelyd.

For at kunne ændre disse indstillinger skal indstillingsmodus aktiveres.



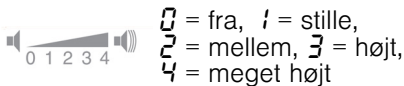
1/2/3/4... Programvælgerens positioner

Aktivering af indstillingsmodus

1. Drej programvælgeren hen på position 1. Vaskemaskinen bliver tændt.
2. Tryk vedvarende på tasten , og drej samtidigt programvælgeren med uret til position 2. Slip tasten. Indstillingsmodus er aktiveret, og den forindstillede lydstyrke for de akustiske signaler (f.eks. for programslut) vises på displayet.

Ændring af lydstyrke

- Lydstyrken for **de akustiske signaler** ændres ved at trykke på tasten **Færdig om**, mens programvælgeren stadig er på position 2.
- Lydstyrken for **tastesignalerne** ændres ved at dreje programvælgeren hen på position 3. Tryk igen på tasten **Færdig om** for at ændre lydstyrken.



Forlade indstillingsmodus

Indstillingsprocessen kan nu afsluttes ved at sætte programvælgeren på position Fra. Indstillingerne er gemt.



Rengøring og vedligeholdelse

Advarsel Livsfare!

Der fare for elektrisk stød ved berøring af strømførende komponenter. Sluk for vaskemaskinen, og træk netstikket ud.

Advarsel Fare for forgiftning!

Rengøringsmidler, som indeholder opløsningsmidler, som f.eks. rensesvæske, kan danne giftige dampe. Brug ikke rengøringsmidler, der indeholder opløsningsmidler.

Pas på! Beskadigelse af maskinen

Rengøringsmidler, som indeholder opløsningsmidler, som f.eks. rensesvæske, kan ødelægge maskinens overflader og komponenter. Brug ikke rengøringsmidler, der indeholder opløsningsmidler.

Gør følgende for at undgå, at der ansamles rester af vaskemiddel i vaskemaskinen, eller at der opstår ubehagelig lugt:

Anvisninger

- Sørg for, at det rum, hvor vaskemaskinen er opstillet, er godt ventileret.
- Lad lugen og sæbeskuffen stå lidt åbne, når vaskemaskinen ikke er i brug.
- Udfør med regelmæssige mellemrum et vaskeprogram på **Bomuld 60 °C** med et vaskepulver.

Maskinens kabinet/ betjeningspanel

- Tør kabinettet og kontrolpanelet af med en blød fugtig klud.
- Fjern rester af vaskemidler med det samme.
- Brug ikke vandstråle til rengøring.

Tromle

Brug rengøringsmidler uden indhold af klor, og brug ikke ståluld.

Udfør programmet **Bomuld 90 °C** uden vasketøj, hvis der er en ubehagelig lugt i vaskemaskinen eller for at rengøre tromlen. Brug et vaskepulver.

Afkalkning

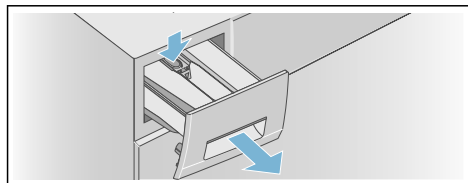
Hvis vaskemidlet doseres korrekt, er afkalkning normalt ikke nødvendig. Følg anvisningerne fra afkalkningsmidlets producent, hvis det alligevel skulle være nødvendigt. Der kan købes egnede afkalkningsmidler på vores hjemmeside eller hos kundeservice. → Side 38

Sæbeskuffe og kabinet

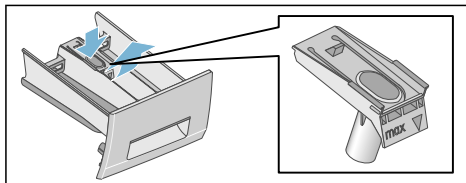
Der kan være rester af vaskemiddel eller skyllemiddel i sæbeskuffen eller rummet til sæbeskuffen efter vasken.

Sådan fjernes vaskemiddel/
skyllemiddelrester:

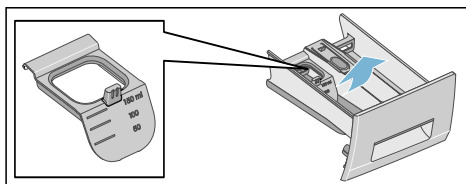
1. Træk sæbeskuffen ud. Tryk indsatsen ned, og træk sæbeskuffen helt ud af maskinen.



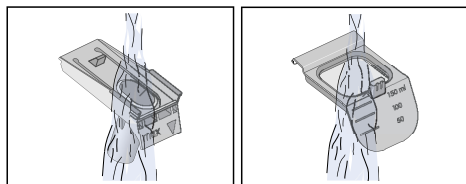
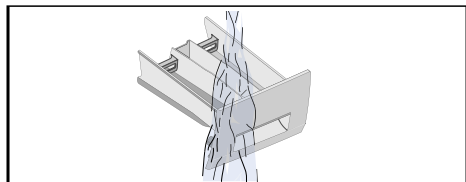
2. Fjern indsatsen.
 - a) Skub indsatsen op nedefra med fingeren.



- b) Træk måleanordningen* til flydende vaskemidler opad, hvis den er i brug.

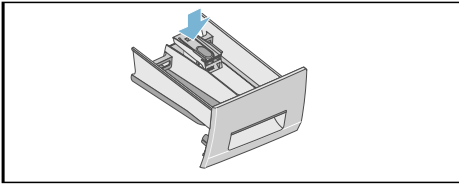


3. Vask sæbeskuffen og indsatsen med vand og en børste, og tør dem. Rengør også sæbeskufferummet indvendigt.

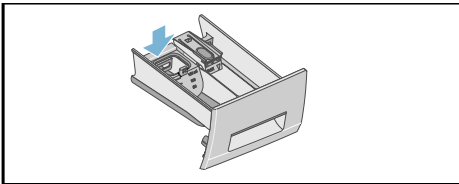


* afhængigt af model

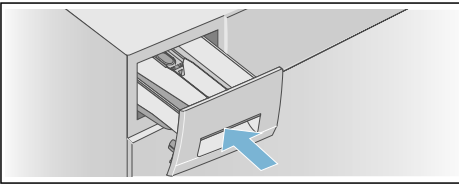
4. Sæt indsatsen i, og tryk den på plads.
a) Skyd cylinderen på styretappen.



- b) Skyd måleanordningen* til flydende vaskemiddel fremad, hvis den er i brug, klap den ned, og lad den gå i indgreb.



5. Skyd sæbeskuffen ind.



Bemærk: Lad sæbeskuffen stå åben, så overskydende vand kan fordampe.

Pumpen er blokeret

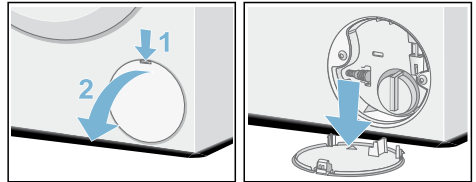
Advarsel

Fare for skoldning!

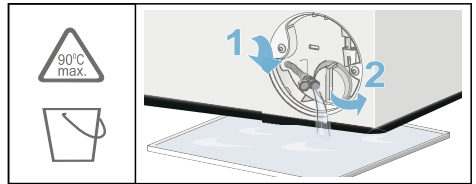
Når der vaskes ved høje temperaturer, bliver vandet meget varmt. Ved kontakt med det varme vand kan der opstå skoldning. Lad vandet køle af.

Når vandet er kølet af:

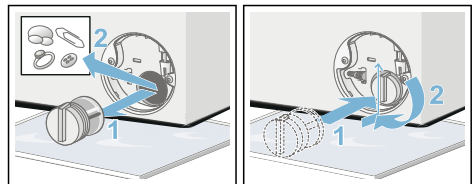
1. Luk for vandhanen, så der ikke løber mere vand ind, som skal pumpes ud med pumpen.
2. Sluk for maskinen. Træk netstikket ud af kontakten.
3. Luk serviceklappen op, og fjern den.



4. Træk aftapningsslangen ud af holderen. Fjern proppen, og lad vandet løbe af i en passende beholder. Sæt proppen i igen, og placer aftapningsslangen i holderen.

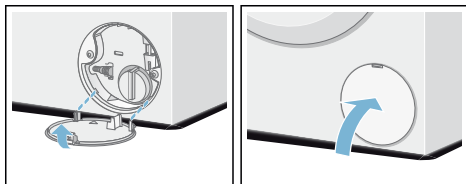


5. Skru pumpedækslet op med forsigtighed, der kan løbe restvand ud. Rens pumpen indvendig, pumpedækslets gevind og pumpehuset. Pumpehjulet skal kunne dreje frit. Sæt pumpedækslet på igen, og skru det til. Håndgrebet skal stå lodret.



da Rengøring og vedligeholdelse

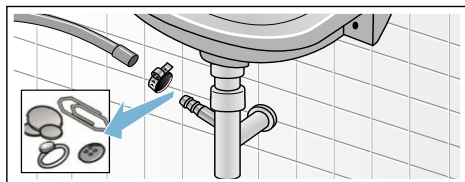
6. Sæt serviceklappen på igen, klik den på plads, og luk den.



Bemærk: Gør følgende for at forhindre, at der løber ubrugt vaskemiddel ud i afløbet ved næste vask: Hæld ca. 1 liter vand i rum II (uden vaskemiddel), og start programmet **Udpumpning**. Udfør den næste vask som sædvanligt.

Afløbsslangen er blokeret ved vandlåsen.

1. Sluk for maskinen. Træk netstikket ud af kontakten.
2. Spænd slangebåndet op. Fjern forsigtigt afløbsslangen, der kan løbe restvand ud.
3. Rens afløbsslangen og tilslutningsstudsene til vandlåsen.



4. Sæt afløbsslangen på igen, og spænd forbindelsen fast med slangebåndet.

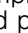
Tilstoppet filter i vandforsyning

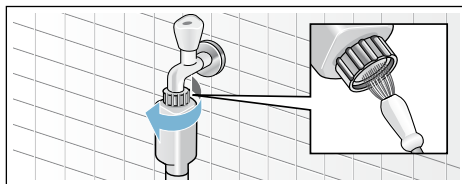
Advarsel

Fare for elektrisk stød!

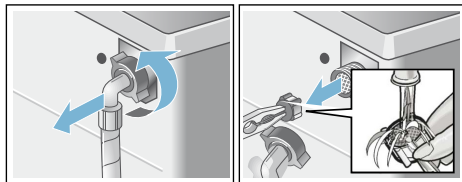
Aqua-Stoppet indeholder en elektrisk ventil. Der er fare for elektrisk stød, hvis Aqua-Stop sikkerhedsventilen dyppes i vand. Dyp ikke sikkerhedsventilen i vand.

Fjern først trykket fra vandtilførselsslangen:

1. Luk for vandhanen.
2. Vælg et program (undtagen Skyl/Centrifugering/Udpumpning).
3. Tryk på tasten . Lad programmet køre i ca. 40 sekunder.
4. Drej programvælgeren til position Fra. Træk netstikket ud af kontakten.
5. Rens filtret på vandhanen: Tag slangen af vandhanen. Rens filtret med en lille børste.



6. Ved standard og Aqua-Secure-modeller: Rens filtret på bagsiden af maskinen: Fjern slangen på bagsiden af maskinen. Fjern filtret ved hjælp af en tang, og rens det.



7. Sæt filtret ind igen, tilslut slangen, og kontroller, at forbindelsen er tæt.



En fejl - hvad gør man?

Nødåbning

f.eks. i tilfælde af strømsvigt

Bemærk: Programmet fortsætter, når strømforsyningen er genoprettet.



Advarsel

Fare for skoldning!

Når der vaskes ved høje temperaturer, er der fare for skoldning ved kontakt med det varme sæbevand eller vasketøj.

Lad det om muligt køle af.



Advarsel

Fare for tilskadekomst!

Der er fare for håndskader, hvis de stikkes ind i tromlen, mens den drejer rundt.

Stik ikke hænderne ind i tromlen, mens den drejer rundt. Vent, til tromlen ikke længere drejer.

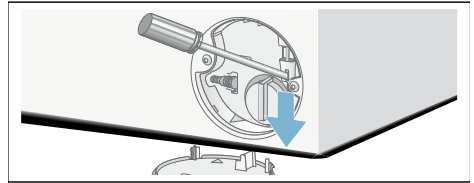
Pas på!

Vandskader


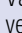




Alle former for vandudslip kan forårsage vandskader. Luk ikke vaskemaskinens luge op, hvis der er synligt vand bag glasset.

Hvis vasketøjet skal tages ud, kan vaskemaskinens luge åbnes på følgende måde:

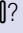
1. Sluk for maskinen. Træk netstikket ud af kontakten.
2. Tap vandet af.
3. Træk nedad i nødåbningsmekanismen med et værktøj, og slip den igen. Nu kan maskinens luge åbnes.

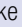


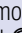


Yderligere oplysninger på displayet

Visning	Årsag/afhjælpning
 lyser	<ul style="list-style-type: none"> ■ Temperaturen er for høj. Vent, til temperaturen falder. ■ Vandstanden er for høj. Det er ikke muligt at efterfylde vasketøj. Luk om nødvendigt lugen med det samme. Tryk på tasten  for at fortsætte programmet.
 blinker	<ul style="list-style-type: none"> ■ Vasketøjet kan være i klemme. Luk lugen op, luk den igen, og tryk på tasten . ■ Luk om nødvendigt lugen igen, eller tag noget vasketøj ud, og luk lugen igen. ■ Sluk om nødvendigt vaskemaskinen, og tænd den igen. Indstil programmet, foretag de individuelle indstillinger, og start programmet.
 lyser	<ul style="list-style-type: none"> ■ Luk helt op for den kolde vandhane. ■ Vandtilførselsslangen har knækket eller er i klemme. ■ Vandtrykket er for lavt. Rens filtret. → Side 34
E: 18	<ul style="list-style-type: none"> ■ Pumpen er blokeret. Rens pumpen. → Side 33 ■ Afløbsslangen/afløbsrøret er blokeret. Rens afløbsslangen ved vandlåsen. → Side 34
E: 23	Der er vand i bundpladen, maskinen er utæt. Luk for vandhanen. Kontakt kundeservice. → Side 38
E: 32	<p>Blinker skiftevis med End ved programslut.</p> <p>Ingen fejl – afbalanceringsystemet har afbrudt centrifugeringen, fordi vasketøjet var ujævnt fordelt.</p> <p>Læg både større og mindre stykker vasketøj i maskinen. Centrifuger om nødvendigt vasketøjet igen.</p>
	Børnesikringen er aktiveret – deaktiver den. → Side 29
Andre visninger	Sluk maskinen, vent fem sekunder, og tænd den igen. Kontakt kundeservice, hvis indikatoren vises igen. → Side 38
* afhængigt af model	

En fejl - hvad gør man?

Fejl	Årsag/afhjælpning
Der løber vand ud af maskinen.	<ul style="list-style-type: none"> ■ Fastgør afløbsslangen korrekt, eller udskift den. ■ Spænd afløbsslangens skrueforbindelse til.
Maskinen tager ikke vand ind.	<ul style="list-style-type: none"> ■ Er der trykket på tasten . ■ Er vandhanen åbnet?
Vaskemidlet bliver ikke skyllet ud.	<ul style="list-style-type: none"> ■ Er filtret tilstoppet? Rens filtret. → Side 34 ■ Har vandtilførselsslangen et knæk, eller er den i klemme?

Fejl	Årsag/afhjælpning
Lugen kan ikke åbnes.	<ul style="list-style-type: none"> ■ Sikkerhedsfunktionen er aktiveret. Bemærk: Af sikkerhedsgrunde er maskinens luge låst, når vandstanden eller temperaturen er høj (se → "Annullering af program" på side 29), eller når tromlen drejer rundt. ■ Er børnesikringen ☞ aktiveret? Deaktiver den. → Side 29 ■ Er der valgt - - (skyllestop = ingen slutcentrifugering)? → Side 30 ■ Kan lugen kun åbnes ved hjælp af nødåbningen? → Side 35
Programmet kan ikke startes.	<ul style="list-style-type: none"> ■ Er der trykket på tasten  ? → Side 28 ■ Er der valgt Færdig om? ■ Er lugen lukket? ■ Er børnesikringen ☞ aktiveret? Deaktiver den. → Side 29
Tromlen bevæger sig med et kortvarigt ryk eller vibrerer, efter at programmet er startet.	Ingen fejl – den interne motortest kan få tromlen til at bevæge sig eller vibrere, inden vaskeprogrammet starter.
Vandet løber ikke ud.	<ul style="list-style-type: none"> ■ Er der valgt - - (skyllestop = ingen slutcentrifugering)? → Side 30 ■ Rens pumpen. → Side 33 ■ Rens afløbsslangen og/eller afløbsrøret. → Side 34
Intet synligt vand i tromlen.	Ingen fejl - vandstanden er under det synlige område.
Centrifugeringen var utilstrækkelig. Vasketøjet er for vådt/for fugtigt.	<ul style="list-style-type: none"> ■ Ingen fejl – systemet til registrering af ubalance har afbrudt centrifugeringen, fordi vasketøjet var ujævnt fordelt. Læg både større og mindre stykker vasketøj jævnt fordelt i maskinen. ■ Er den valgte hastighed for lav?
Centrifugeringen starter flere gange.	Ingen fejl – afbalanceringsystemet afhjælper en ubalance.
Programmet varer længere end normalt.	<ul style="list-style-type: none"> ■ Ingen fejl – afbalanceringsystemet afhjælper ubalance ved at fordele vasketøjet gentagne gange. ■ Ingen fejl – skumregistreringssystemet har aktiveret en ekstra skylning.
Programmets længde ændres under vaskeprocessen.	Ingen fejl – programforløbet optimeres i forhold til den specifikke vaskeproces. Dette kan ændre den programlængde, som vises i displayet.
Restvand i rummet til plejemidler ☞.	<ul style="list-style-type: none"> ■ Ingen fejl – plejemidlets virkning bliver ikke forringet. ■ Rengør om nødvendigt indsatsen.
Ubehagelig lugt eller klæbrige belægninger i vaskemaskinen.	<p>Udfør programmet Bomuld 90 °C uden vasketøj.</p> <p>Brug et vaskepulver eller vaskemiddel med blegemiddel.</p> <p>Bemærk: Brug kun halvdelen af den mængde vaskemiddel, som producenten anbefaler, for at undgå skumdannelse. Brug ikke vaskemidler beregnet til uld og finvask.</p>
Der kommer skum ud af sæbeskuffen.	Er der brugt for meget vaskemiddel? → "Skumregistrering" på side 28

Fejl	Årsag/afhjælpning
Kraftig støj, vibrationer og maskinen "vandrør" under centrifugering og/eller udpumpning.	<p>Støjniveauet under udpumpning er anderledes end under vask.</p> <ul style="list-style-type: none"> ■ Er vaskemaskinen indjusteret til vandret? Indjuster maskinen. → <i>Side 16</i> ■ Er maskinens fødder fastgjort? Fastgør maskinens fødder. → <i>Side 16</i> ■ Er transportsikringerne blevet fjernet? Fjern transportsikringerne. → <i>Side 13</i>
Display/indikatorlamper virker ikke, mens maskinen er i drift.	<ul style="list-style-type: none"> ■ Er strømforsyningen afbrudt? ■ Er sikringen udløst? Reset/udskift sikringerne. ■ Kontakt kundeservice, hvis fejlen forekommer igen. → <i>Side 38</i>
Der er rester af vaskemiddel på vasketøjet.	<ul style="list-style-type: none"> ■ Visse fosfatfri vaskemidler indeholder ingredienser, som ikke er vandopløselige. ■ Vælg Skyl, eller børst vasketøjet af efter vasken.
I pause-modus tændes symbolet  i displayet.	<ul style="list-style-type: none"> ■ Vandstanden er for høj. Det er ikke muligt at efterfylde vasketøj. Luk om nødvendigt lugen med det samme. ■ Tryk på tasten  for at fortsætte programmet.
I pause-modus slukkes symbolet  i displayet.	Lugen er låst op. Det er muligt at efterfylde vasketøj.
<p>Kontakt vores kundeservice, hvis en fejl ikke kan afhjælpes på egen hånd (f.eks. ved at slukke/tænde for maskinen), eller hvis den skal repareres:</p> <ul style="list-style-type: none"> ■ Sluk for maskinen, og træk netstikket ud. ■ Luk for vandhanen, og kontakt kundeservice. → <i>Side 38</i> 	



Kundeservice

Kontakt vores kundeservice, hvis en fejl ikke kan afhjælpes på egen hånd.

Vi finder altid en passende løsning - også for at undgå unødvendige teknikerbesøg.

Oplys vaskemaskinens fabrikationsnummer (E-nr.) og produktionsnummer (FD) til kundeservice.

E-Nr. _____	FD _____
-------------	----------

E-nr. Produktnummer
FD Produktionsnummer

Disse oplysninger findes følgende steder (afhængigt af model):

- På indersiden af lugen eller serviceklappen
- På bagsiden af maskinen.

Hav tillid til producentens ekspertise.

Kontakt os. Så kan man være sikker på, at reparationerne bliver udført af faguddannet kundeservicepersonale, og at der anvendes originale reservedele.



Tekniske data

Mål:

850 x 600 x 550 mm

(højde x bredde x dybde)

Vægt

63-83 kg (afhængigt af model)

Nettilslutning:

Netspænding 220-240 V, 50 Hz

Mærkestrøm 10 A

Mærkeeffekt 2300 W

Vandtryk:

100-1000 kPa (1-10 bar)

Strømforbrug (i slukket tilstand):

0,12 W

Strømforbrug i driftsklar tilstand (stand by-modus):

0,50 W



Aqua-Stop garanti

Kun for maskiner med Aqua-Stop

Supplerende til garantikrav overfor leverandøren på grundlag af købsaftalen og vores produktgaranti, yder vi erstatning på grundlag af følgende betingelser:

1. Hvis der sker en vandskade, som skyldes en fejl i vores Aqua-Stop system, yder vi erstatning til private kunder for den deraf resulterende skade.
2. Denne garanti gælder for hele maskinens levetid.
3. Det er en betingelse i forbindelse med alle garantikrav, at vaskemaskinen med Aqua-Stop skal være opstillet og tilsluttet korrekt i overensstemmelse med vores anvisninger, dette omfatter også en korrekt installeret Aqua-Stop enhed (originalt tilbehør). Vores garanti omfatter ikke defekte tilførselsledninger eller tilslutningsdele frem til Aqua-Stop tilslutningen på vandhanen.
4. Det er ikke nødvendigt at overvåge vaskemaskiner med Aqua-Stop under driften eller at sikre dem bagefter ved at lukke for vandhanen. Det er kun nødvendigt at lukke for vandhanen ved længere tids fravær fra hjemmet, f.eks. ved flere ugers ferie.



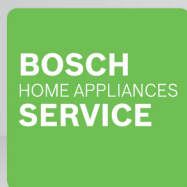
Tak fordi du valgte et husholdningsapparat fra Bosch!

Registrer dit nye apparat på MyBosch nu - og få alle fordelene med det samme:

- **Ekspert tips & tricks til dit apparat**
- **Mulighed for udvidet garanti**
- **Rabat på tilbehør & reservedele**
- **Digital betjeningsvejledning og data om dit apparat lige ved hånden**
- **Let adgang til Bosch Service**

Let og gratis registrering – også med mobiltelefon:

www.bosch-home.com/welcome



Har du brug for hjælp? Det finder du her.

Ekspertrådgivning fra Bosch, når du har brug for et godt råd, eller når dit Bosch husholdningsapparatet skal repareres.

Læs mere om de mange måder, Bosch kan hjælpe:

www.bosch-home.com/service

Der findes en liste med kontaktoplysninger for alle lande i den vedhæftede serviceoversigt.

Robert Bosch Hausgeräte GmbH

Carl-Wery-Straße 34

81739 München, GERMANY

www.bosch-home.com



9001442008 (9902)

da